

Les masques FFP2 ou chirurgicaux possèdent des différences et des performances qui leur sont propres.

Deux types de masques sanitaires sont disponibles en France : les masques chirurgicaux et les FFP2.

Un masque chirurgical est destiné à prévenir la contamination de l'entourage en retenant les gouttelettes émises lors de la toux, des éternuements et de la parole. Il protège également celui ou celle qui le porte contre les projections de gouttelettes émises par une personne en vis-à-vis. Sur un masque chirurgical doit figurer le marquage CE, la référence (norme EN 14683) et les classes de performance de l'efficacité de filtration bactérienne

- Type I : efficacité de filtration bactérienne > 95 %
- Type II : efficacité de filtration bactérienne > 98 %
- Type IIR : efficacité de filtration bactérienne > 98 % + résistance aux éclaboussures de liquides

La durée maximum d'utilisation d'un masque chirurgical est de 4 heures.

Normes étrangères équivalentes : américaines ASTM F2100- 19 (level1/level2/level3, résistance au fluide) et ASTM F2101 - 01 (pour le niveau de filtration). Chinoises YY/T 0969-2013 et YY 0469 - 2011 (type I)

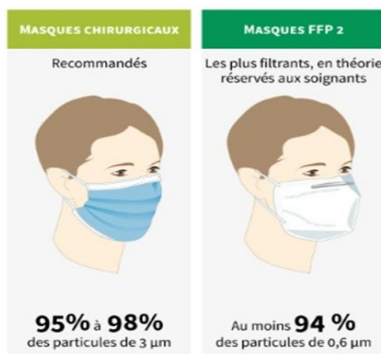
Un masque FFP (Filtering Facepiece Particles) assure, grâce à son adhésion au visage, le rôle supplémentaire d'empêcher l'inhalation des petites gouttelettes en suspension. Il est principalement indiqué pour se protéger de trois infections à transmission aérienne : la tuberculose, la rougeole et la varicelle ainsi que pour les personnes à risque de formes graves de Covid-19 et immunodéprimées.

Sur un masque FFP doit figurer le marquage CE, la référence (norme EN 149) et la classe d'efficacité croissante

- **1** filtrant au moins 80 % des aérosols de taille moyenne 0,6 µm
- **2** filtrant au moins 94 % des aérosols de taille moyenne 0,6 µm
- **3** filtrant au moins 99 % des aérosols de taille moyenne 0,6 µm

L'efficacité de la protection des masques FFP repose sur l'étanchéité au visage du masque et de l'efficacité du matériau filtrant. La durée maximum d'utilisation d'un masque FFP est définie par le fabricant (jusqu'à 8 heures).

Normes étrangères équivalentes : américaine NIOSH 42 CFR 84 (N95, P95 et R95/N99, N100, P99, P100, R99, R100). Chinoise GB2626 - 2019 (KN95 ainsi que KP95/KN100 ainsi que KP100).



Où les trouver, quel est le prix ?

La distribution des masques issus du stock de l'État a pris fin le 4 octobre. Désormais, hors contexte de tension, les équipements commandés sont à la charge des structures de santé, qu'elles soient hospitalières ou médico-sociales, libérales et de biologie.

Pour le grand public, le prix des masques chirurgicaux est [encadré](#) et il ne doit pas dépasser 95 centimes d'euros toutes taxes comprises, l'unité (soit 47,50 euros la boîte de 50 masques) dans les grandes surfaces, les pharmacies et les bureaux de tabac.

Pour rappel, les masques chirurgicaux et les FFP2 sont toujours gratuits en pharmacie pour les patients atteints de mucoviscidose sur prescription [médicale](#).

Comment utiliser et entretenir son masque ?

Pour rappel, tout masque quel que soit sa nature (FFP2, chirurgical) nécessite une grande précaution d'utilisation. Lavez-vous les mains avant et après toute manipulation du masque. Sa face ne doit jamais être touchée : saisissez-le par les élastiques seulement. Une fois le masque en place, il ne faut plus le toucher ni le rabattre sur son front ou son menton.



Avant de mettre ou enlever le masque, lavez-vous les mains avec de l'eau et du savon ou une solution hydro-alcoolique.



Pour le mettre :

- Tenez le masque par les lanières élastiques.
- Ajustez le masque de façon à **recouvrir le nez, la bouche et le menton.**



Pour l'enlever :

Décrochez les lanières élastiques pour décoller le masque de votre visage.



Il faut changer le masque :

- Quand vous avez porté le masque 4h.
- Quand vous souhaitez boire ou manger.
- Si le masque s'humidifie.
- Si le masque est endommagé.



Évitez de le toucher et de le déplacer.



Ne le mettez jamais en position d'attente sur le front ou sur le menton.



Ne mettez pas le masque dans votre poche ou votre sac après l'avoir porté. En attendant de le laver, isolez-le dans un sac en plastique.



Attention: si vous êtes malade, ce masque n'est pas adapté. Demandez l'avis de votre médecin.